



CATALOGUE  
**des expositions**

# SOMMAIRE

<i>Présentation</i> .....	<i>p.3</i>
<i>Expositions</i> .....	<i>p.5</i>
<i>L'invisible devient visible</i> .....	<i>p.6</i>
<i>Blue Carbon</i> .....	<i>p.9</i>
<i>Ostréopsis, baignade interdite</i> .....	<i>p.12</i>
<i>À la limite</i> .....	<i>p.15</i>
<i>À venir : Déplastification</i> .....	<i>p.18</i>
<i>L'équipe</i> .....	<i>p.20</i>
<i>Contact</i> .....	<i>p.21</i>

# PRÉSENTATION

*Depuis 2012, Surfrider  
Foundation Europe, mêle  
éducation, culture et science  
pour sensibiliser aux enjeux  
environnementaux.*

*À travers des expositions, des ateliers, des  
workshops et des conférences, Surfrider  
utilise l'art comme un puissant levier de  
changement.*

*En plaçant l'approche artistique au cœur  
de ses initiatives, Surfrider innove pour  
sensibiliser le plus grand nombre et inspirer un  
changement durable.*

*Sans frontières, l'art relie citoyens, artistes et  
scientifiques autour d'une cause commune,  
offrant un langage universel pour repenser  
notre relation avec l'eau et bâtir un avenir plus  
respectueux de l'Océan et de sa biodiversité.*

# EXPOSITIONS

# L'INVISIBLE DEVIENT VISIBLE

---

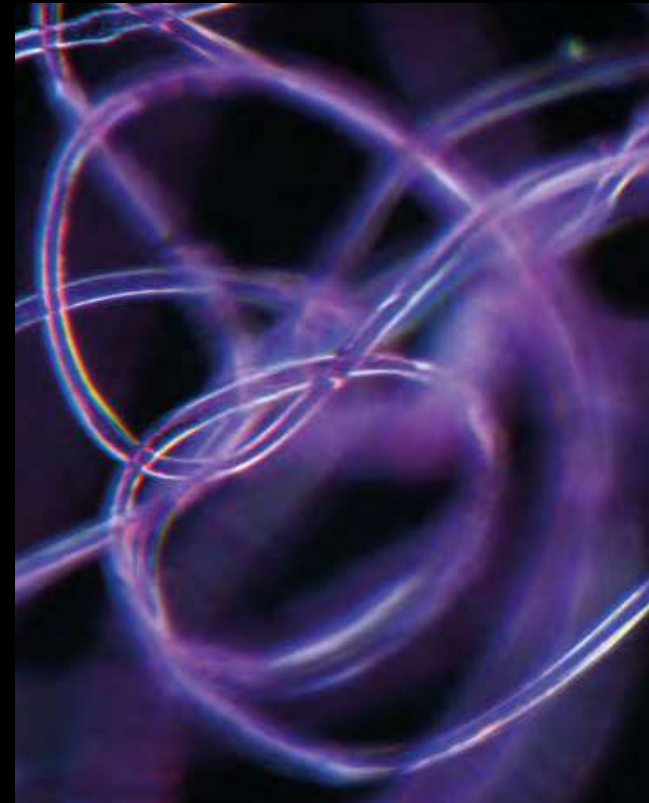
*Une rencontre qui invite  
au changement d'échelle*

Nombre d'oeuvres : 31

Surface nécessaire min : 20m<sup>2</sup>

Version disponible : *intérieure*

Langue : *FR - EN*



L'exposition "L'invisible devient visible" est une rencontre entre le Dr Kirby et un groupe de photographes et chercheur.se.s, tels que Jean Noviel, Thomais Vlachogianni et le laboratoire LEESU.

*Agrandir le microscopique, s'immerger dans cet univers infiniment petit et infiniment riche permet de visualiser l'importance du plancton dans le fonctionnement du vivant, mais aussi de constater la présence de microplastiques.*

"L'invisible devient visible" met l'accent sur ce danger qui intègre la chaîne alimentaire : les microplastiques. Danger lié à nos modes de consommation et à notre gestion des déchets. Au travers de cette exposition, Surfrider Foundation Europe vise à mélanger la photographie artistique et la pédagogie afin de créer des liens entre les images de microplastiques et notre consommation quotidienne. Rendre visible l'invisible est une manière de provoquer une prise de conscience et de montrer l'impact de l'activité humaine sur notre environnement ; où l'Homme atteint jusqu'au plus petit organisme vivant.

L'exposition se veut évolutive ; une véritable immersion allant d'une perception microscopique à macroscopique. Le parcours débute par les clichés de Richard Kirby et se poursuit par la série photographique de Jean Noviel puis de Thomais Vlachogianni.

La documentation du LEESU apporte un regard complémentaire sur les fibres synthétiques et leurs processus de dégradation. Le tout, est soutenu par les vidéos de Verity White et Surfrider Foundation Europe.

**Mots clés :**

*Microplastiques,  
Consommation*

**Les artistes :**

*Richard Kirby,  
Jean Noviel,  
Thomas Vlachogianni*

**Médiations**

**possibles autour  
de l'exposition :**

*Conférence d'un  
expert, Initiative  
Océane*

**Stand d'animations :**

*Surprises de la marée,  
Mémoire*



*Exemples de différentes scénographies*



# BLUE CARBON

---

*Ballade dans des écosystèmes en danger*

Nombre d'œuvres : 3

Surface nécessaire minimum : 100m<sup>2</sup>

Version disponible : *intérieure*

Langue : *FR*



*Le projet Carbone bleu, porté par Surfrider Foundation Europe, vise à approfondir l'expertise en matière d'aménagement des littoraux et de préservation des écosystèmes. Il s'inscrit dans une dynamique de solutions fondées sur la nature pour atténuer le changement climatique. Cette exposition incarne un dialogue entre la science, la culture et la pédagogie, créant un pont entre ces disciplines pour sensibiliser et engager le public.*

***Au cœur de l'exposition, Alex Bloc présente trois sculptures cubiques colossales.***

*Ces œuvres mettent en lumière les herbiers marins, les prés salés et les mangroves – des écosystèmes clés du « carbone bleu ». Ces milieux marins et côtiers jouent un rôle primordial dans la séquestration et le stockage du CO<sub>2</sub>, contribuant activement à la régulation du climat. Chaque structure, un cube blanc et rigide, symbolise la force de la nature. À l'intérieur, des éléments en mouvement réagissent à l'environnement, évoquant la vitalité et la fragilité des organismes végétaux qui composent ces écosystèmes.*

*Avec une approche optique et cinétique, ces œuvres mettent en scène les richesses et les vulnérabilités de ces milieux. Elles*

*illustrent à quel point ces écosystèmes sont indispensables pour atténuer les impacts du changement climatique et s'y adapter.*

## ***Une invitation à repenser notre lien avec le littoral***

*À travers cette exposition, Surfrider Foundation Europe incite à découvrir, comprendre et préserver ces joyaux naturels. En reliant art, science et engagement citoyen, Blue Carbon invite chacun à réfléchir à son rôle dans la préservation de l'équilibre fragile de notre planète.*

### **Mots clés :**

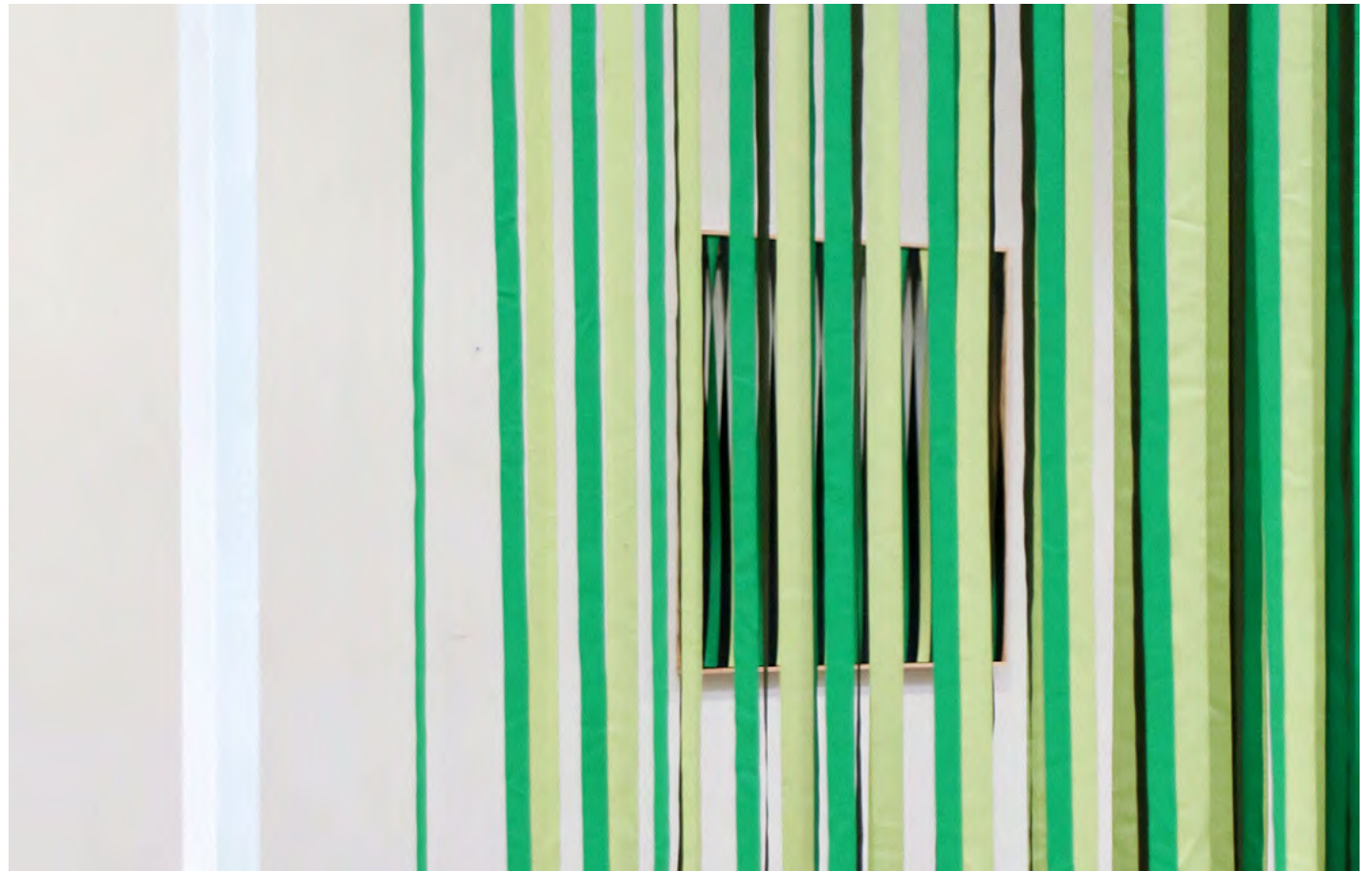
*Carbone Bleu,  
Mangrove, Herbier,  
Prés Salés*

### **Artiste :**

*Alex Bloc*

### **Médiations possibles :**

*Fresque du littoral,  
Conférence d'un  
expert*



*Exemples de différentes scénographies.*

# OSTRÉOPSIS, BAIGNADE INTERDITE

---

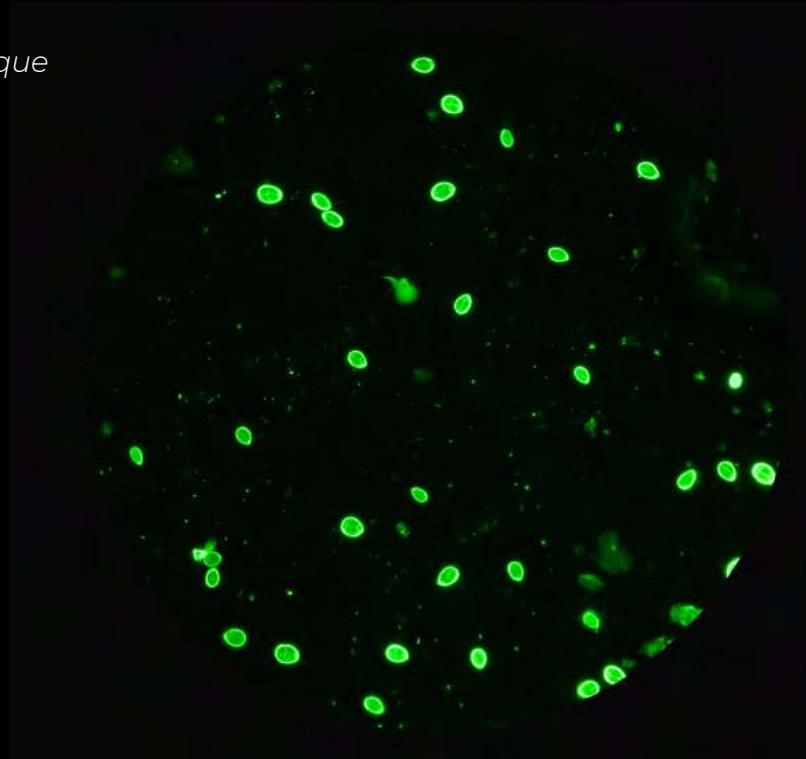
*La santé au coeur de l'Océan*

Nombre d'oeuvres : 16 + matériel pédagogique

Surface nécessaire minimum : 30m<sup>2</sup>

Version disponible : intérieure

Langue : FR



*L'exposition Ostréopsis, baignade interdite, signée par le photographe Pablo Baquedano, est née d'une commande du ministère de la Culture dans le cadre du projet "Radioscopie de la France : regards sur un pays traversé par la crise sanitaire", confié à la Bibliothèque Nationale de France. Sélectionné en 2021 Pablo Baquedano a choisi de porter son regard sur la problématique des nouvelles formes de pollution affectant les côtes françaises.*

## **Un voyage photographique entre science et émotion**

*Initialement pensée pour conjuguer photoreportage et science, cette série s'est transformée en une œuvre sensible, invitant le spectateur à ressentir et à s'interroger. À travers des images évocatrices, l'exposition dévoile une ambiance à la fois inquiétante et contemplative, témoignant de l'impact des pollutions côtières et des menaces qu'elles font peser sur nos écosystèmes marins et sur la santé publique.*

*Le travail de Pablo Baquedano s'est enrichi de rencontres, notamment avec Surfrider Foundation Europe, dont les actions sur la qualité des eaux ont influencé son approche. De cette collaboration est née une version de l'exposition alliant esthétique et pédagogie, conçue dans le cadre du dispositif ArtCampus.*

## **Une exposition au service de la réflexion collective**

*À travers cette œuvre hybride, Surfrider Foundation Europe et Pablo Baquedano invitent à repenser notre relation à la mer et à ses écosystèmes. En mêlant art, pédagogie et engagement, Ostréopsis, baignade interdite devient un catalyseur d'actions pour mieux comprendre et préserver la qualité de nos eaux, tout en éveillant une prise de conscience nécessaire face aux défis environnementaux actuels.*

### **Mots clés :**

*Ostreopsis ovata,  
Qualité de l'eau*

### **L'artiste :**

*Pablo Baquedano*

### **Médiations possibles :**

*Fresque Ostreopsis  
ovata,  
Conférence d'un  
expert*



Exemple de scénographie.

# À LA LIMITE

---

## *Portrait photographique du littoral Français*

Nombre d'éléments : 11 panneaux textiles

+ 12 rochers en carton alvéolés imprimés

Surface nécessaire minimum : 30m<sup>2</sup>

Version disponible : intérieure et extérieure

Langue : FR



*A la limite est une invitation à découvrir le dynamisme et la vulnérabilité de nos littoraux. Ces espaces convoités pour leur beauté et leurs richesses, sont aujourd'hui soumis à d'importantes pressions, qu'elles soient d'origines humaines ou environnementales.*

*Véritable témoignage d'un territoire en mouvement, ce reportage photographique questionne sur la manière de préserver ces zones. L'exposition s'appuie sur les clichés pris par Marc Roger, lecteur-marcheur. Parcourant à pied les littoraux français, de la frontière belge à la frontière espagnole, il a capturé ces territoires tout au long de l'année 2023.*

## **5 régions françaises sont représentées :**

**Hauts-de-France**

**Normandie**

**Bretagne**

**Pays de la Loire**

**Nouvelle-Aquitaine.**

*Ces images sont accompagnées de contenus théoriques (textes et schémas) pour transmettre des connaissances au public, ainsi que des messages conçus pour encourager la réflexion et favoriser une meilleure appréhension des risques.*

### **Mots clés :**

*Érosion, littoral,  
changement  
climatique*

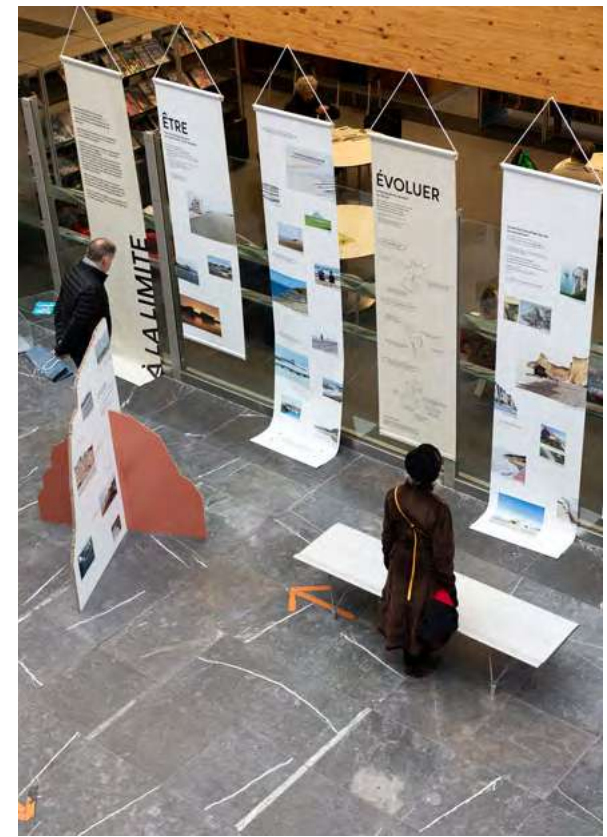
### **L'artiste :**

*Marc Roger*

### **Médiations possibles :**

*Fresque du littoral  
Conférence d'un  
expert*





Exemple de scénographie.

À venir en 2025...

# DÉPLASTIFICATION

*Une exposition hybride autour de  
la pollution plastique*

82932000



# L'ÉQUIPE

---



**Boris Masseron**

*Chef de projet Art Campus  
Surfrider Foundation Europe*



**Sarah Hatimi**

*Manager du pôle Éducation  
Surfrider Foundation Europe*



**Cyrielle Dufau**

*Designer et scénographe  
Surfrider Foundation Europe*

# CONTACT

---

Pour toutes demande de renseignements ou devis,  
veuillez écrire à : [cdufau@surfrider.eu](mailto:cdufau@surfrider.eu)

