

# OSTREOPSIS



# CONTEXTE

Depuis l'été 2021, et les premiers témoignages sur la façade sud-atlantique, nous sommes confrontés à l'apparition et la prolifération d'une nouvelle **micro-algue marine**.

Favorisée par les effets du changement climatique qui réchauffent plus tôt dans la saison les eaux côtières, **Ostreopsis**, potentiellement toxique pour l'Homme et l'environnement semble avoir trouvé un terrain propice à son développement sur les littoraux rocheux basques.

Susceptible de réapparaître d'année en année, **elle peut affecter la santé des usagers du littoral au niveau cutané et/ou respiratoire**.



## QU'EST-CE QUE OSTREOPSIS ?

**Ostreopsis est une micro-algue invisible à l'œil nu** qui prolifère dans les eaux théoriquement chaudes, calme et à des profondeurs moyennes (10 m). Elle se développe principalement **sur les enrochements et en périphérie des macro-algues**.

Elle est constituée d'une seule cellule ressemblant à **une minuscule lentille aplatie**. Lorsque les conditions sont réunies, les cellules se développent et se réunissent pour former un biofilm visible à la surface de l'eau d'aspect marron gélatineux.

## SOMMAIRE

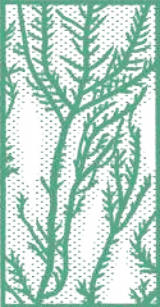
Qu'est-ce que *Ostreopsis* ?

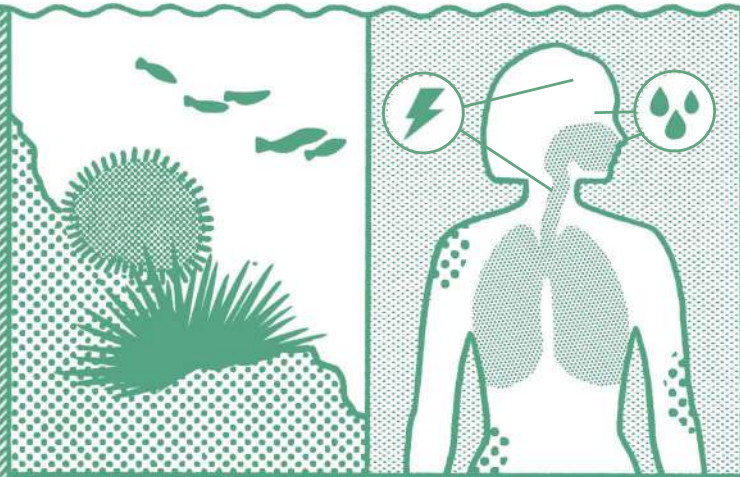
Quels sont les impacts environnementaux ?

Quels sont les impacts sanitaires ?

Que faire en cas d'apparition ?

Qui contacter ?





## QUELS IMPACTS ENVIRONNEMENTAUX ?

La **prolifération** et le développement d'*Ostreopsis* peuvent dégrader les **écosystèmes marins littoraux**. En enveloppant la faune et la flore d'une pellicule membraneuse brunâtre (biofilm), la micro-algue asphyxie les organismes marins et peut provoquer :

- Une mortalité des animaux « brouteurs » ;
- Une mortalité des habitats des petits fonds marins par étouffement.

## QUELS IMPACTS SANITAIRES ?

L'ensemble des usagers de la mer et des acteurs du littoral peuvent être affectés par la présence d'*Ostreopsis* ; **la contamination** pouvant s'effectuer **par contact, ingestion ou inhalation**. Les personnes exposées sont susceptibles de ressentir des symptômes généralement bénins tels que :

- Toux et maux de gorge ;
- Nez et yeux qui coulent ;
- Saignements de nez ;
- Gêne respiratoire ;
- Fièvre, maux de tête et nausées ;
- Éruptions cutanées.



### PAS DE PANIQUE

Les symptômes apparaissent dans un délai de 6h après l'exposition et disparaissent, en général, sous 3 à 4 jours.



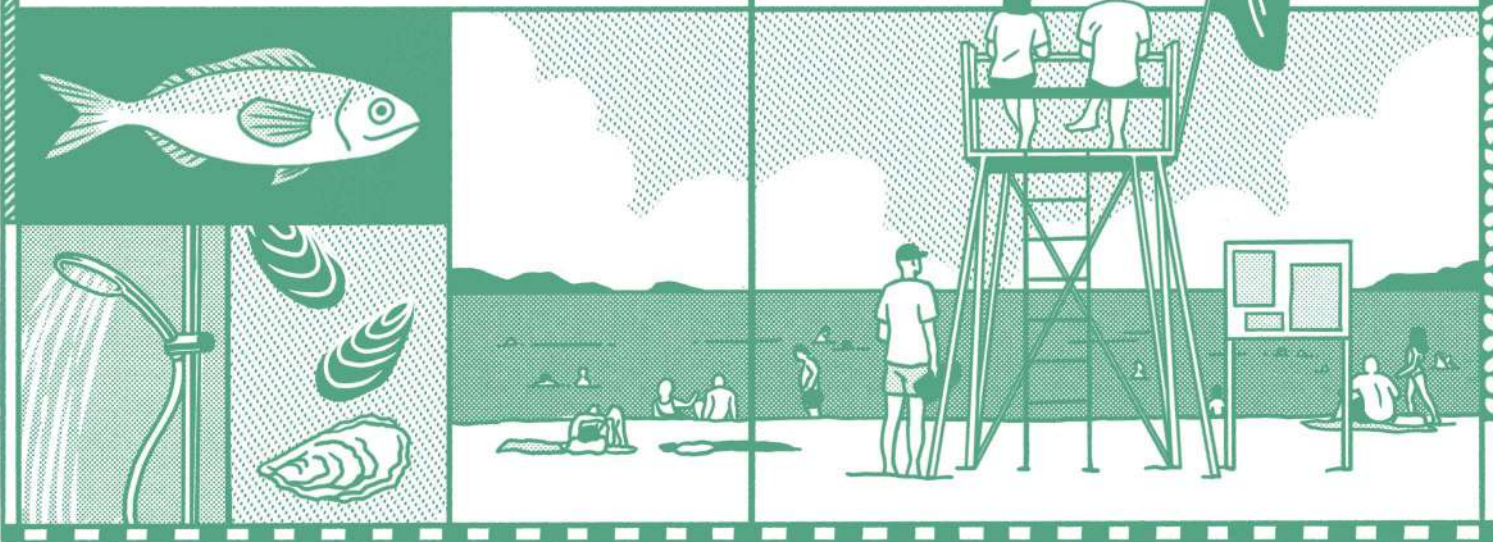
# QUE FAIRE EN CAS D'APPARITION ?

- **Après une baignade ou une activité nautique, prenez une douche;**
- **Après la pêche, éviscerez les poissons et ne consommez pas les autres produits de la mer** (mollusques, crustacés, etc.).

**Les personnes fragiles** (antécédents ORL, pulmonaires-asthme, bronchite chronique, allergies, maladies cardiovasculaires, hypertension, arythmie, AVC, diabète, etc.) **ne doivent pas fréquenter la plage et ses abords.**

## LES PROFESSIONNELS DU BORD DE MER :

les personnes présentant des symptômes liés à l'exposition à l'algue sont invitées à contacter leur service de Santé au Travail.



# QUI CONTACTER ?

En cas de symptômes inhabituels, persistants et/ou aggravants, il est recommandé de :

- **Consulter un.e médecin** en notifiant l'exposition supposée à *Ostreopsis* (baignade, plage, activités nautiques, etc.) afin qu'une fiche de signalement soit transmise à l'Agence Régionale de Santé (ARS) Nouvelle-Aquitaine :  
[ARS33-alerte@ars.sante.fr](mailto:ARS33-alerte@ars.sante.fr).
- **Contactez le centre antipoison de Bordeaux** (05 56 96 40 80) ou, uniquement en cas d'urgence, le SAMU (15).

## COMMENT PEUT-ON ÊTRE INFORMÉ ?

Pour en savoir plus, des messages d'informations sont diffusés par l'ARS <https://www.nouvelle-aquitaine.ars.sante.fr/> ainsi que sur l'application Kalilo téléchargeable gratuitement sur app.store et play.store.